

# Usmeritve za gospodarjenje in načrtovanje ukrepov za varovalno in zaščitno funkcijo gozdov

Gradivo za območne gozdnogospodarske načrte 2021-2030  
in  
načrte gozdnogospodarskih enot

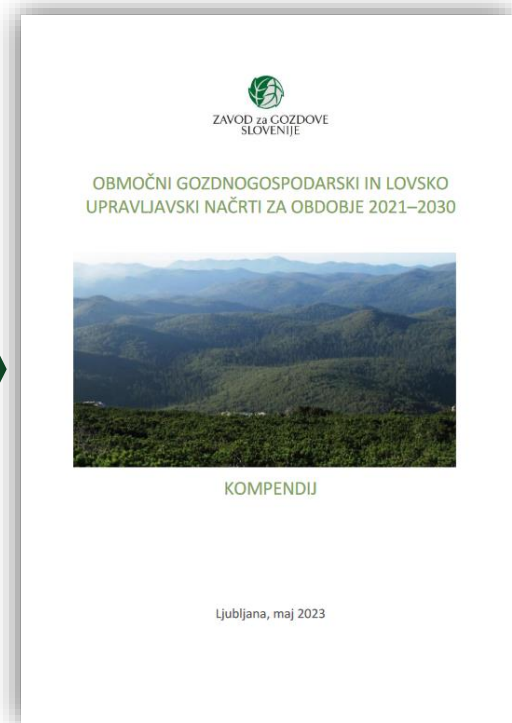
mag. Matjaž Guček



# Načrtovanje gospodarjenja v varovalnih gozdovih

## Nacionalni gozdni program

- **V poglavju 6.3 CILJI, USMERITVE IN INDIKATORJI**
  - Ohranjati vlogo varovalnih gozdov v prostoru in jo krečiti.
- **V poglavju 6.3.3. Varovalni pomen gozdov so zastavljeni cilji:**
  - Cilj 1: Zagotoviti optimalno učinkovanje gozdov na ogroženih območjih
  - Cilj 2: Zagotoviti optimalno učinkovanje gozdov z zaščitno funkcijo
- **V poglavju 6.3.3.2 Pomen gozdov za dobro stanje voda**
  - Usmeritev 4: V interdisciplinarnem načrtovalskem procesu (gozdarstvo, upravljanje z vodami, varstvo narave) je treba ohraniti in osnovati obvodno vegetacijo.



# Načrtovanje gospodarjenja v varovalnih gozdovih

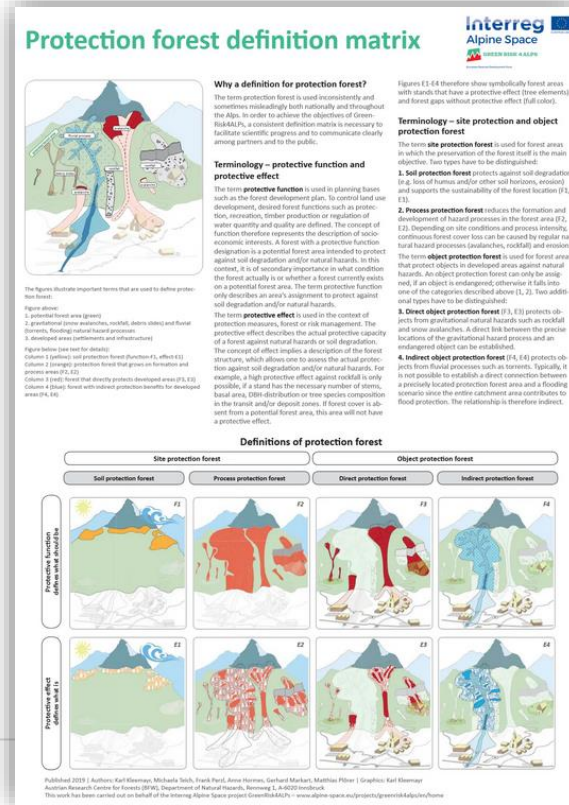
## Območni gozdnogospodarski načrti 2021-2030

- Posredno obravnavano v različnih strategijah
- **Neposredno obravnavano v strategiji „Ukrepanje v varovalnih gozdovih je treba intenzivirati“**
  - V območju varovalnih gozdov, na erozijskih, plazovitih, poplavnih in plazljivih območjih, na strmih in močno skalovitih predelih je treba **ohranjati stalno pokrovnost tal, raznomerno zgradbo gozda, povečevati gozdnatost, zagotoviti naravno obnovo gozda ter rastišču primerno sestavo drevesnih vrst.**
  - Varovalna + zaščitna = **tudi tehnične ukrepe**, ki prispevajo k varovanju nižje ležečih objektov.
  - Z aktivnim ukrepanjem **pospeševati strukture in zgradbe gozdnih sestojev**, pomembne za krepitev varovalne in zaščitne funkcije gozda.
  - **Ukrepati prioritavno v gozdovih, z varovalno in zaščitno funkcijo** in kjer so ti gozdovi na erozijskih in hudourniških območjih.
  - vzdrževati ugodno stanje, **odstranjevati staro in ne vitalno drevje; hitro sanirati posledice ujm.** Ukrepanje prilagoditi terenskim in rastiščnim razmeram ter prisotnosti naravnih nevarnosti.



# Usmeritve za gospodarjenje in načrtovanje ukrepov za varovalno in zaščitno funkcijo

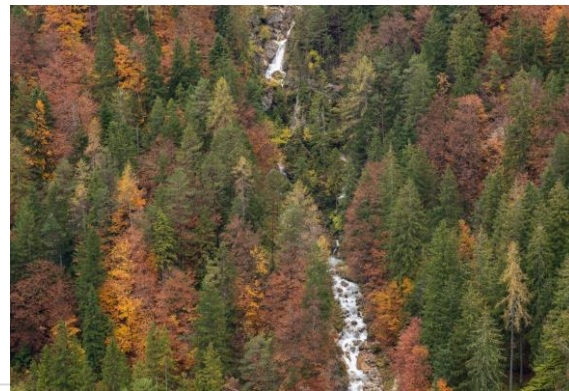
- Gradivo pripravljeno za izdelavo GGN GGO 2021-2030 in GGN GGE (se dopolnjuje)
- Pripravljeno na podlagi:
  - pregleda usmeritev za funkcije gozdov v GGN GGE (2018-2027 in 2019-2028),
  - območnih gozdnogospodarskih načrtih (2011-2020),
  - pregleda literature,
  - izsledkov projekta GreenRisk4Alps in RockTheAlps,
  - Usmeritev Direkcije za vode smo pripravili nabor usmeritev.



# Usmeritve za gospodarjenje in načrtovanje ukrepov za varovalno in zaščitno funkcijo

## Vsebina gradiva:

- **1. Splošni del**
  - Razlikovanje med funkcijo varovanja gozdnih zemljišč in sestojev, zaščitno funkcijo in varovalnimi gozdovi
  - Vloga gozda kot zaščita pred naravnimi nevarnostmi
  - Načrtovanje ukrepov za zagotavljanje in vzdrževanje varovalne ter zaščitne vloge gozdov
  - Določitev možnosti ukrepanja in prioritet ukrepanja
  - Določanje podrobnih gozdnogojitvenih ukrepov in primer iz tujine
    - švicarske smernice NaiS (Spremljanje trajnosti in uspešnosti v varovalnih gozdovih), kot primer dobre prakse



# Usmeritve za gospodarjenje in načrtovanje ukrepov za varovalno in zaščitno funkcijo

Vsebina gradiva:

## 2. Usmeritve za ukrepanje v gozdovih s poudarjeno varovalno in zaščitno funkcijo

- najprej opredeljena splošna usmeritev (odebeljeno besedilo), ki jo praviloma zapišemo v območne gozdnogospodarske načrte,
- podrobnejše usmeritve (neodebeljeno besedilo) pa praviloma zapišemo v načrte gozdnogospodarskih enot,

### 2.1 Splošne usmeritve

### 2.2 Usmeritve glede gozdnogojitvenih ukrepov

### 2.3 Usmeritve, ki izhajajo iz zakona o vodah in so vključene v smernice DRSV (ločeno na poplavna, erozijska, plazljiva in plazovita)

### 2.4 Usmeritve za gozdno tehniko



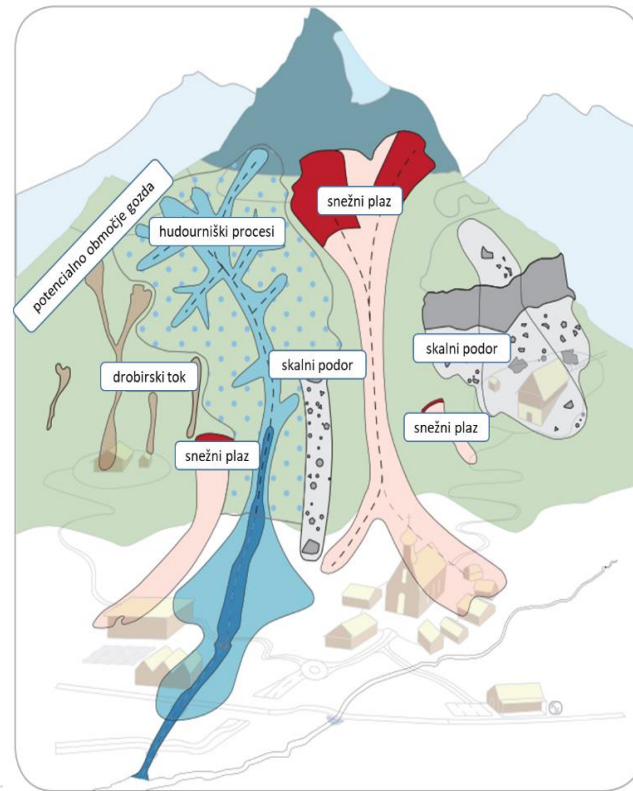
# Usmeritve za gospodarjenje in načrtovanje ukrepov za varovalno in zaščitno funkcijo

## Vsebina gradiva:

### 2.5 Usmeritve za gospodarjenje z gozdovi na območjih naravnih nevarnosti, na katere pomembno vplivajo gozdovi

- Usmeritve za gospodarjenje z gozdovi na območjih skalnih podorov (padajoče kamenje in skale)
- usmeritve za gospodarjenje z gozdovi na območjih snežnih plazov;
- usmeritve za gospodarjenje z gozdovi na območjih zemeljskih plazov
- usmeritve za gospodarjenje z gozdovi na območjih hudournikov

### 2.6 Posebnosti vezane na zaščitno funkcijo

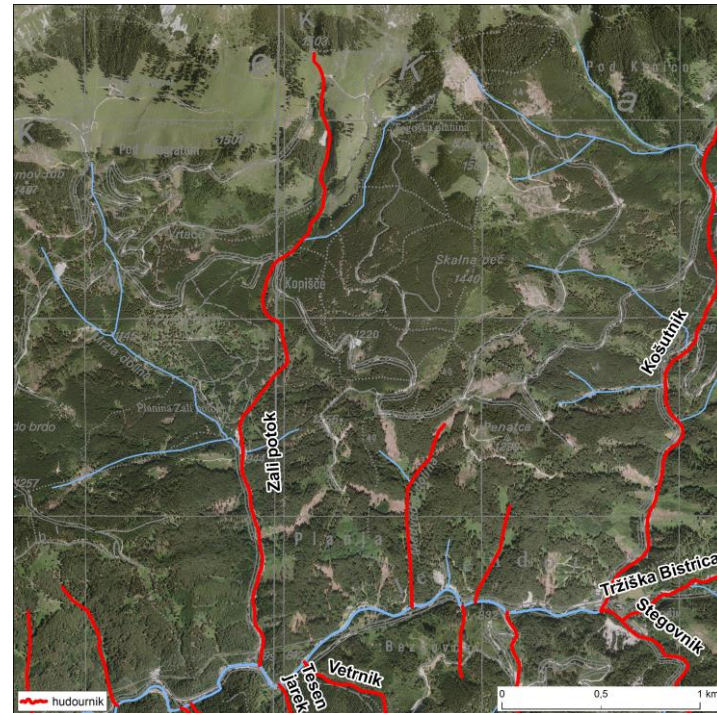


# Usmeritve za gospodarjenje in načrtovanje ukrepov za varovalno in zaščitno funkcijo

## Vsebina gradiva:

**Primer: usmeritve za gospodarjenje z gozdovi na območjih hudournikov (temelji na literaturi)**

- Definicija hudournika
- Pomen gozda in učinek gozda na širšem prispevnem območju hudournika
- Od česa je odvisen učinek gozda
- Usmeritve:





## Usmeritve:

- s preventivnimi ukrepi, ki temeljijo na domišljeni rabi prostora v povezavi z ustalitvijo erozijskih žarišč s tehničnimi in biotehničnimi ukrepi, lahko umirimo hudourniške izbruhe in zmanjšamo škodo na objektih in infrastrukturi (Papež in sod., 2010);
- na hudourniških območjih nujno uporabljati rastišču prilagojeno mehanizacijo, saj uporaba neprimerne mehanizacije lahko privede do zbitosti tal, kar povzroča dolgoročno uničenje infiltracijskih pogojev, prepustnosti in založne sposobnosti tal za vodo (Frehner in sod., 2007a);
- urejanje hudournikov in hudourniških zlivnih območij ni omejeno zgolj na struge vodotokov, ampak je usmerjeno v celovito urejanje prostora in preventivno protierozijsko ukrepanje v širšem zalednem območju hudourniškega območja;
- odstraniti je treba vso neprimerno drevnino (drevesa, ki koreninijo na območju pretoka visokih vod, drevesa na nestabilnih delih brežin ali na pobočju nad strugo, kjer so opazni znaki plazenja ali erozijske zajede. Predlagamo, da se v odvisnosti od nagiba terena ter geoloških in pedoloških lastnosti na območjih, kjer je verjetnost za vključitev drevnine v strugo rek, v oddaljenosti vsaj ene drevesne višine ne pušča nobenih lesenih ostankov, ki lahko ogrozijo poplavno varnost. Prav tako se v tem območju ne pušča habitatnih dreves in prepušča območij gozdov naravnemu razvoju – vzpostavitev ekocelic) (Kobal in Lamprecht, 2016);
- z zagotavljanjem in izvajanjem doslednega nadzora nad stanjem hudourniških strug in ustreznim gospodarjenjem z gozdom v zalednih območjih (nižje lesne zaloge in redno odstranjevanje težkega, nestabilnega ter odmrlega drevja) skrbeti za čim manjši vnos lesenega plavja v vodotok;
- zagotoviti je treba čimprejšnje odstranjevanje lesenega plavja na lokacijah, kjer se nabirajo večje količine plavja, ter odstraniti podrtje drevje in njihovih ostankov (npr. vejevje, izruvani panji, drva), ki so zaradi posledic ujm v vplivnem območju struge (Kobal in Lamprecht, 2016);
- prilagoditi način skladiščenja lesa, da se v in ob vodnem telesu ne pušča ali zlaga sečnih ostankov;
- pri sečnji, spravilu in skladiščenju gozdnih lesnih sortimentov ter gradnji gozdnih prometnic je treba z doslednimi ukrepi preprečevati nastanek oz. širjenje erozijskih procesov in zmanjšati možnost odnašanja lesenega plavja (hlodi, panji, vejevje, drva itd.) v strugo.

# Izzivi in priložnosti

- Izobraževanje zaposlenih in dopolnjevanje znanja na področju varovalnih gozdov in hudournikov
- Vzpostavitev sodelovanja z vodarji in drugimi deležniki za izvajanje usklajenih ukrepov s ciljem izboljšanja stanja hudournikov
- Zagotovitev stabilnih virov financiranja ukrepov
- Izvedba ukrepov pomembnih za izboljšanje stanja
- Dopolnjevanje smernic



